

# NÁVOD K OBSLUZE

**PROMA**

®

PROMA CZ s.r.o.  
MĚLČANY 38, 518 01 DOBRUŠKA  
CZECH REPUBLIC



**SRÁŽEČ HRAN  
SH-80/5**



**ES- PROHLÁŠENÍ O SHODĚ  
DECLARATION OF CONFORMITY  
ДЕКЛАРАЦИЯ О СООТВЕТСТВИИ  
DEKLARACJA ZGODNOŚCI**



MY; WE; Мы; МЫ: PROMA CZ s.r.o., MĚLČANY 38, 518 01 DOBRUŠKA, ČESKÁ REPUBLIKA

**NÁZEV STROJE:** Srážec hran  
**PRODUCT NAME:** Deburring machine  
**ИЗДЕЛИЕ:** Токарный станок по дереву  
**NAZWA PRODUKTU:** Tokarka do obróbki drewna  
**ТYP:** SH-80/5  
**ТИП:** SH-80/5  
**ТИП:** SH-80/5  
**ТИП:** SH-80/5

**Výrobce:** PROMA CZ s.r.o., MĚLČANY 38, 518 01 DOBRUŠKA, ČESKÁ REPUBLIKA  
**Manufacturer:** PROMA CZ s.r.o., MELCANY 38, 518 01 DOBRUSKA, CZECH REPUBLIC  
**Производитель:** О.О.О. «PROMA CZ» Мелчаны № 38, п/и 518 01 г. Добрушка, Чешская республика  
**Producent:** PROMA CZ s.r.o., MĚLČANY 38, 518 01 DOBRUŠKA, Republika Czeska

**Příslušná nařízení vlády:** 73/23/EHS, 98/37/ES  
**According to the Directive:** 73/23/EEC, 98/37/EC  
**Согласно следующим предписаниям:** 73/23/ЕЕС, 98/37/EC  
**Zgodnie z dyrektywa/dyrektywami:** 73/23/EEC, 98/37/EC

**Použité harmonizované normy, národní normy a technické specifikace:** EN 60204-1:200 , EN 294:1993, EN 349:1994, EN 953:1998, EN 418:1994, EN ISO 12100-2:2004, EN ISO 12100-1:2004 EN 614-1:1997, EN 953-1:1998, EN 1037:1997, ISO 3864:1995

**Applied standards or standardized documents:** EN 60204-1:200 , EN 294:1993, EN 349:1994, EN 953:1998, EN 418:1994, EN ISO 12100-2:2004, EN ISO 12100-1:2004, EN 614-1:1997, EN 953-1:1998, EN 1037:1997, ISO 3864:1995

**Соответствует требованиям нормативных документов:** ГОСТ 12.2.009-99, ГОСТ Р 50786-95, ГОСТ Р МК 60204.1-99

**Stosowane normy lub normatywy:** EN 60204-1:200, EN 294:1993, EN 349:1994, EN 953:1998, EN 418:1994, EN ISO 12100-2:2004, EN ISO 12100-1:2004, EN 614-1:1997, EN 953-1:1998, EN 1037:1997, ISO 3864:1995

**Posouzení shody provedl:** Strojirenský zkušební ústav, s.p., Brno, ČR, autorizovaná osoba AO 202  
**Approved by:** Engineering Test Insitute - Brno -Czech Republic, authorized person AO 202  
**СЕРТИФИКАТ ВЫДАЛ:** SZU, s.p., Brno, Чешская республика  
**Zatwierdzone przez:** Instytut Badań Technicznych Brno- Republika Czeska, osoba uprawniona AO 202

**Poslední dvojčíslí roku v němž bylo označení CE na výrobek umístěno:** 04  
**Last double number of the year, when the product was (CE) marked:** 04  
**Двухзначное число года наименования (CE):** 04  
**Ostatnie dwie cyfry roku, w którym produkt został oznaczony CE:** 04

V Mělčanech dne: 25.07.2004

Pavel Dubský, product manager

místo vydání, datum  
locality, date  
МЕСТО, ДАТЕ  
miejsce i data wystawienia

jméno a funkce odpovědné osoby  
name, responsible person  
ИМЯ, ПОСТ  
imię i nazwisko osoby upoważnionej

podpis  
signature  
ПОДПИСЬ  
podpis



## OBSAH

- |                                  |                                       |
|----------------------------------|---------------------------------------|
| 1) Obsah balení                  | 10) Elektrický systém a jeho ovládání |
| 2) Úvod                          | 11) Údržba                            |
| 3) Účel použití                  | 12) Seznam součástí                   |
| 4) Technická data                | 13) Příslušenství a doplňky           |
| 5) Hodnoty hluku zařízení        | 14) Rozebírání a likvidace            |
| 6) Bezpečnostní štítky           | 15) Rozkreslení stroje                |
| 7) Popis obslužných prvků stroje | 16) Všeobec. bezpečnostní předpisy    |
| 8) Manipulace a instalace stroje | 17) Záruční podmínky                  |
| 9) Práce na stroji               | 18) Záruční list                      |

### 1 Obsah balení

Srážec hran je dodáván v papírovém obalu, proložen polystyrenovou výplní s tímto příslušenstvím:

- 1) imbusový klíč 4
- 2) návod k použití se záručním listem

### 2 Úvod

Vážený zákazníku, děkujeme Vám za zakoupení srážecí hran SH-80/5 od firmy PROMA CZ s.r.o. Tento stroj je vybaven bezpečnostním zařízením na ochranu obsluhy a stroje při jeho běžném technologickém využití. Tato opatření však nemohou pokrýt všechny bezpečnostní aspekty a proto je třeba, aby obsluhující dříve, než začne stroj používat přečetl tento návod a porozuměl mu. Vyloučí se tím chyby jak při instalaci stroje, tak i při vlastním provozu. Nepokoušejte se proto uvést stroj do provozu dříve, než jste si přečetli všechny instrukce a dokud jste neporozuměli každé funkci a postupu.

Dbejte zejména bezpečnostních instrukcí uvedených na štítcích, kterými je opatřen. Tyto štítky neodstraňujte ani nepoškozujte.

### 3 Účel použití

Tento frézovací stroj je jednoúčelové strojní zařízení se stolem do tvaru "V" pod úhlem 90°. Díky výměnným plátkům nástroje lze obrábět různé druhy kovových materiálů. Úběr materiálu lze plynule měnit nastavením výšky stolu. Tento stroj je vhodný pouze pro malé a středně velké série obrobků.

## 4 Technická data

Otáčky	2800 ot./ min.
Max. úběr materiálu	5 mm
Sražení hrany	45°
Průměr nástroje	80 mm
Úhel pracovního stolu	90°
Výška pracovního stolu	50 mm
Délka pracovního stolu	400 mm
Napětí	1/ N PE AC 230 V 50 Hz
Příkon	250 W
Rozměr	400 x 350 x 200 mm
Hmotnost	25 kg

## 5 Hodnoty hluku zařízení

### Hladina akustického výkonu A ( $L_{WA}$ )

$L_{WA} = 74,6$  dB(A) - Hodnota naměřená s technologií.

$L_{WA} = 70,8$  dB(A) - Hodnota naměřená bez technologie.

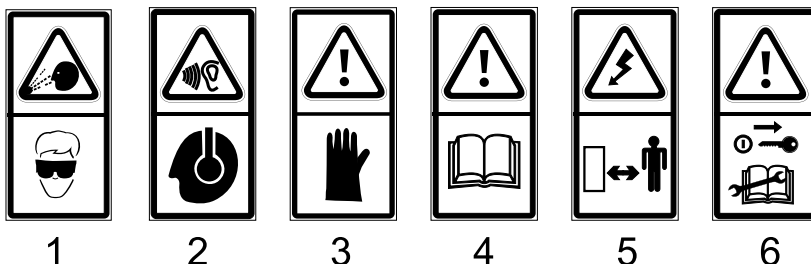
### Hladina hluku (A) v místě obsluhy ( $L_{pA_{eq}}$ )

$L_{pA_{eq}} = 72,0$  dB (A) - Hodnota naměřená s technologií.

$L_{pA_{eq}} = 65,2$  dB (A) - Hodnota naměřená bez technologie

## 6 Bezpečnostní štítky

Na stroji jsou umístěny informační štítky a štítky upozorňující na různá nebezpečí.

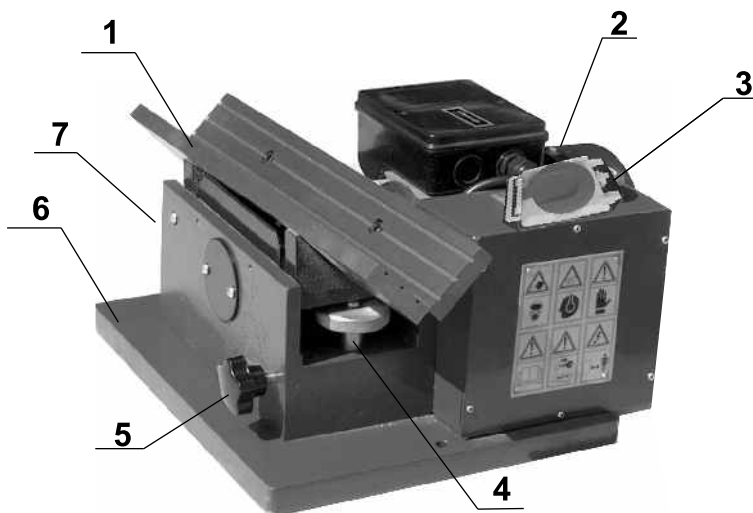


Směr posuvu materiálu!



- 1 - **Při práci na stroji používejte ochranné pomůcky zraku!**  
štítek je umístěn na bočním krytu vypínače stroje
- 2 - **Při práci na stroji používejte ochranné pomůcky sluchu!**  
štítek je umístěn na bočním krytu vypínače stroje
- 3 - **POZOR! Nebezpečí úrazu horních končetin!**  
štítek je umístěn na bočním krytu vypínače stroje
- 4 - **Před započetím práce na stroji čtěte návod k použití!**  
štítek je umístěn na bočním krytu vypínače stroje
- 5 - **VAROVÁNÍ! Při sejmutém krytu - nebezpečí úrazu elektr. proudem!**  
štítek je umístěn na bočním krytu vypínače stroje
- 6 - **UPOZORNĚNÍ! Uschovejte návod k použití a příslušenství stroje!**  
štítek je umístěn na bočním krytu vypínače stroje
- 7 - **UPOZORNĚNÍ! Šipka ukazuje směr, kterým se musí posouvat obrobek po pracovním stole ( nesousledné frézování )!**  
štítek je umístěn na pracovním stole

## 7 Popis obslužných prvků stroje



1/ pracovní stůl  
2/ motor  
3/ vypínač

4/ šroub pro výškové nastavení stolu  
5/ aretační šroub  
6/ základna stroje  
7/ nádoba na špony

## 8 Manipulace a instalace stroje

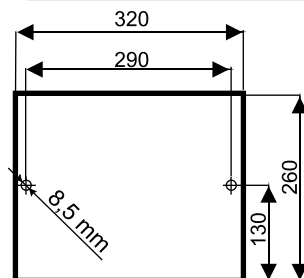
Srážec hran je přepravován v papírovém obalu, položen polystyrenovou výplní. Stroj je uvnitř zabalen do igelitového pytle. Všechny náchylné kovové plochy (pracovní stůl) jsou zakryty konzervační látkou, kterou je zapotřebí před prací na stroji odstranit. Na odstranění této konzervační látky se nejčastěji používá technický benzín, nebo jiná odmašťovadla. Nesmí se používat NITRO ředidlo, které působí na okolní barvu negativně. Po očištění použijte běžný konzervační olej a naneste jej na všechny broušené plochy.



### Upozornění: Zajistěte

bezpečné ustavení stroje a jeho připevnění k základu (na pevnou plochu, která odpovídá materiálem a zatížení strojem). Nedodržení této podmínky může způsobit nepředvídaný pohyb stroje (části stroje) a jeho poškození.

Rozteče otvorů v základně



## 9 Práce na stroji

### Elektrické ovládání stroje

Vypínač je na vrchní části srážece. Zapne se stlačením zeleného tlačítka ( číslo 2 ) a vypne se stlačením červeného tlačítka ( číslo 3 ). Pro zvýšení bezpečnosti slouží zavřený vypínač jako stop tlačítko ( číslo 1 ). Používá se jako tlačítko nouzového zastavení.



1



2

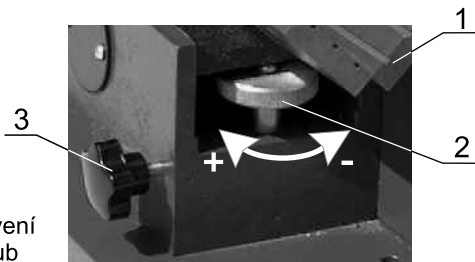
3

- 1) "Stop" tlačítko (tlačítko nouzového zastavení stroje)
- 2) Zelené tlačítko "1",
- 3) Červené tlačítko "0"

### Nastavení hloubkového dorazu

Pomocí šroubu výškového nastavení (2) lze nastavit velikost třísky.

- 1) pracovní stůl
- 2) šroub nastavení
- 3) aretační šroub

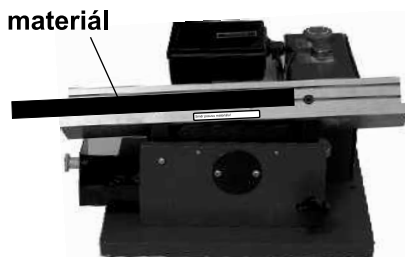


**Zákaz:** Neupravujte doraz maximální výšky frézování!

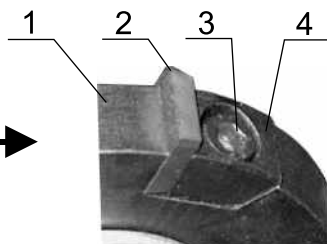
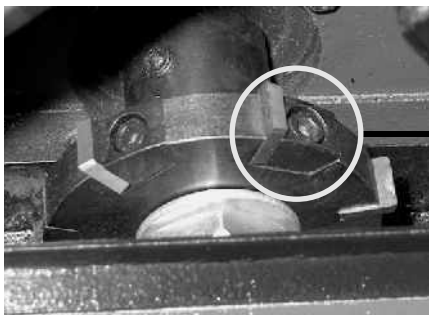
### Pohyb materiálu

Směr posuvu materiálu! 

Materiál se musí posouvat vždy proti pohybu frézy! (nesousledné frézování)



### Výměna plátků



- 1/ tělo frézy
- 2/ výměnný plátek 13 x 13 x 3,5 mm
- 3/ aretační imbusový šroub
- 4/ klínové sedlo plátku

Pro výměnu plátku povolte aretační imbusový šroub číslo 3. Plátek číslo 2 o rozměrech 13 x 13 x 3,5 mm pootočte, popřípadě vyměňte. Důkladně očistěte styčné plochy těla frézy číslo 1, klínového sedla číslo 4 v místě plátku číslo 2. Při utahování aretačního imbus šroubu dbejte na správné usazení plátku.

### Uskladnění a pracovní prostředí

Pokud chcete stroj uskladnit naneste na obrobene plochy (stůl) konzervační látku a místo uskladnění zvolte suché s teplotou neklesající pod 15°C.

Po skladování v určených prostorech stačí před prací jen setřít konzervační látku a pokud na stroji není vizuální závada můžete začít pracovat.

Stroj musí pracovat v dílenském prostředí jehož teplota nepřesahuje +30°C a neklesne pod +10°C.

### Obslužná místa

Na srážeci hran je pouze jedno obslužné místo, ze kterého lze plně vládat stroj. Je to z čela stroje, odkud lze bez problému dosáhnout na všechny obslužné prvky. Jejich popis naleznete v tomto návodu k obsluze.

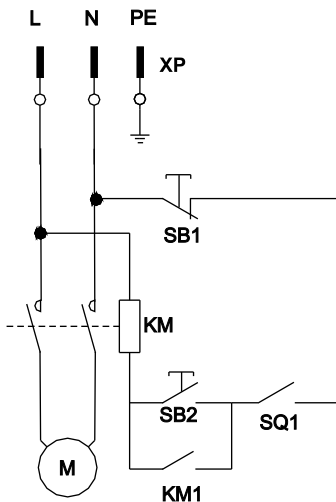


**POZOR! Stroj je určen pro obsluhu starší 18 let!**  
**POZOR! V místě obsluhy musí být osvětlení min. 500 lx.**

## 10 Elektrický systém

Elektrický systém je zapojen dle uvedeného schématu.

Napětí: 1/N/PE AC 230 V 50 Hz, Jištění 10 A



L..... fázový vodič  
 N..... střední vodič  
 PE..... ochranný vodič  
 SQ1.....koncový vypínač stolu  
 SB1.....stop tlačítko (nouzové zastavení)  
 SB2.....start tlačítko  
 KM1.....kontakt stykače  
 KM.....cívka stykače  
 M..... motor  
 XP.....přívodní vidlice

## 11 Údržba



**Varování:** Před veškerými opravami, seřizováním, údržbářskými činnostmi vždy vyjměte přívodní vidlici z el. sítě.



**Upozornění:** Neseřizujte, ani neopravujte žádné součásti na stroji, které nejsou popsány v návodu! Mohlo by dojít k poškození stroje.



**Nebezpečí:** Opravy elektrických částí smí provádět pouze oprávněná osoba s příslušnou elektrotechnickou vyhláškou. Další opravy z hlediska mechanického vždy konzultujte se servisním technikem na tel. čísle uvedeném v kapitole 17, Záruční podmínky.



**Varování:** Doporučené předřazené jištění stroje může být zajištěno 10 A jističem v domovní elektroinstalaci.



**Upozornění:** Před použitím stroje se seznamte s ovládacími prvky, jejich funkcí a umístěním.



**Upozornění!** Nebezpečí dosahu do pracovního prostoru frézovacího kotouče (doporučujeme použití pracovních rukavic).



**Upozornění!** Při výměně břitů řezného nástroje používejte pouze plátky o rozměrech 13 x 13 x 3,5 mm.



- Čištění, mazání, výměna plátků, seřizování, opravy a jakákoliv manipulace se musí provádět jen za klidu stroje s vytaženou přívodní vidlicí z elektrické sítě.
- Elektromotor doporučujeme 1x ročně překontrolovat odborníkem (elektromechanikem).
- Při zjištění jakékoliv závady, konzultujte její odstranění s odborným servisním střediskem.

**Udržujte stroj a jeho pracovní prostor v čistotě a pořádku!**

### Mazání

Srážeč hran je vybaven jednořadými oboustranně zakrytými kuličkovými ložisky, která mají trvalé mazání a jsou bezúdržbová.

## 12 Seznam součástí

Seznam součástí naleznete v této dokumentaci, ve které je stroj rozkreslen na jednotlivé části a součásti, jež lze objednat.

Při reklamaci nebo objednávce udávejte vždy v zájmu rychlého a přesného vyřízení objednávky tyto údaje:

- A) typovou značku přístroje SH-80/5
- B) zakázkové číslo stroje - číslo stroje
- C) rok výroby a datum odeslání stroje
- D) číslo dílce a stránky, na které se konkrétní část nachází.

V případě poškozených štítků zařízení, postupujte stejným způsobem, jako při objednání náhradního dílu. Odlišný bude údaj D) "štítky", kdy Vám bude odeslána celá sada štítků.

## 13 Příslušenství a doplňky

Základní příslušenství - jsou veškeré součásti a dílce, které jsou dodávány přímo na stroji nebo se strojem (je uvedeno v kapitole 1, Obsah balení).

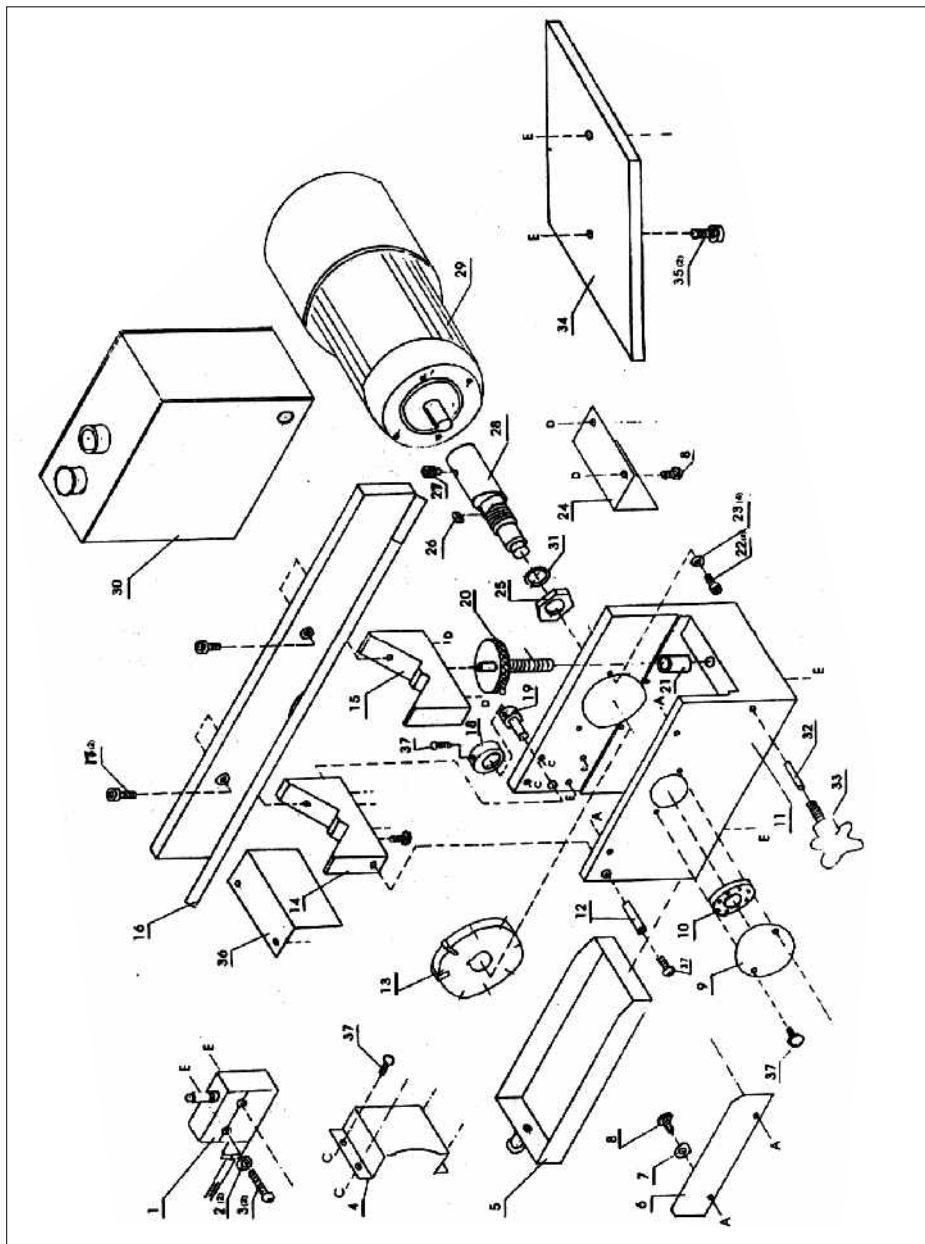
Zvláštní příslušenství - je doplňující příslušenství, které lze dokoupit a je uvedeno v aktualizovaném nabídkovém katalogu. Tento katalog dostanete zdarma. Případná konzultace o použití zvláštního příslušenství je možná s naším servisním technikem.

## 14 Rozebírání a likvidace

Likvidace stroje po skončení jeho životnosti

- demontovat všechny dílce stroje, roztřídit je dle tříd. odpadu (ocel, litina, barevné kovy, pryž, kabely, elektrické prvky) a odevzdat k odborné likvidaci.

15 Rozkreslení stroje



## 16 Všeobecné bezpečnostní předpisy

### 1.1 Všeobecně

**A.** Tento stroj je opatřen různým bezpečnostním zařízením, a to jak na ochranu obsluhy, tak i na ochranu stroje. Přesto nemůže pokrýt všechny bezpečnostní aspekty, a proto obsluhující, dříve než začne na stroji pracovat, musí tuto kapitolu přečíst a porozumět jí. Dále obsluhující musí vzít v úvahu i další aspekty nebezpečí, která se vztahují na okolní podmínky a materiál.

**B.** V tomto návodu jsou zahrnuty 3 kategorie bezpečnostních pokynů.

#### **Nebezpečí - Varování - Výstraha**

Jejich význam je následný.

#### **NEBEZPEČÍ**

Přehlédnutí těchto instrukcí může způsobit ztrátu života.

#### **VAROVÁNÍ**

Přehlédnutí těchto instrukcí může zapříčinit vážné poranění nebo značné poškození stroje.

#### **VÝSTRAHA** (Výzva k opatrnosti)

Přehlédnutí těchto instrukcí může způsobit poškození stroje nebo drobná poranění.

**C.** Dbejte vždy bezpečnostních instrukcí uvedených na štítcích upevněných na stroji. Tyto štítky neodstraňujte ani nepoškozujte. V případě poškození nebo nečitelnosti štítku kontaktujte výrobní firmu.

**D.** Nepokoušejte se uvést stroj do provozu dokud jste si nepřečetli všechny návody dodané se strojem a neporozuměli každé funkci a postupu.

### 1.2. Základní bezpečnostní položky

#### 1) NEBEZPEČÍ

Hrozí na zařízení vysokého napětí, elektrickém ovládacím panelu, transformátorech, motorech a svorkovnicích, která jsou opatřena štítkem. Za žádných okolností se jich nedotýkejte.

- Přesvědčte se před připojením stroje do elektrické sítě, zda jsou všechny ochranné kryty namontovány. V případě nutnosti odstranit ochranný kryt, vypněte hlavní vypínač a uzamkněte jej.
- Nepřipojujte stroj na síť, jsou-li ochranné kryty odstraněny.

## 2) VAROVÁNÍ

- Zapamatujte si polohu (místo) nouzového vypínače, abyste jej mohli vždy použít.
- Abyste předešli nesprávné obsluze, seznamte se před spuštěním stroje s umístěním vypínačů.
- Dejte pozor, abyste se při chodu stroje náhodně nedotkli některých vypínačů.
- Za žádných okolností se nedotýkejte holýma rukama nebo jiným předmětem rotujícího dílce nebo nástroje.
- Dejte pozor, aby sklíčidlo nezachytilo vaše prsty.
- Kdykoliv pracujete na stroji, buďte opatrný na třísky a na možnost uklouznutí na chladicí tekutině, oleji.
- Nezasahujte do konstrukce a zařízení stroje, pokud to není uvedeno v návodu k obsluze.
- V případě, že na stroji nebudete pracovat, vypněte stroj tlačítkem ovládacího panelu a odpojte přívod energie do stroje.
- Před čištěním stroje nebo jeho periferního zařízení vypněte a uzamkněte hlavní vypínač.
- Jestliže stroj používá více pracovníků, nepřikračujte k další práci, aniž byste dalšímu pracovníku oznámili, jak budete postupovat.
- Neupravujte stroj žádným způsobem, který by mohl ohrozit jeho bezpečnost.
- Pochybujete-li o správnosti postupu, kontaktujte odpovědného pracovníka.

## 3) VÝSTRAHA - VÝZVA K OPATRNOSTI

- Nezanedbejte provádění pravidelných inspekcí v souladu s návodem k obsluze.
- Zkontrolujte a ujistěte se, že se na stroji nevyskytuje nic rušivého ze strany uživatele.
- Je-li stroj zapojen do automatického cyklu, neotvírejte přístupové dveře ani ochranné kryty.
- Po skončení práce seřídte stroj tak, aby byl připraven pro další sérii operací.
- Dojde-li k poruše v dodávce proudu, vypněte okamžitě hlavní vypínač.
- Neměňte parametrické hodnoty, obsah hodnot nebo jiné elektrické seřizovací hodnoty, aniž byste k tomu měli dobrý důvod. V případě nutnosti změnit hodnotu nejprve přezkontrolujte, zda je to bezpečné a potom zaznamenejte původní hodnotu pro případ nutnosti ji opětovně nastavit.
- Nezamalujte, nezašpiňte, nepoškozujte, neupravujte ani neodstraňujte bezpečnostní štítky. V případě jejich nečitelnosti nebo ztráty zašlete naší společnosti číslo vadného štítku (číslo uvedené ve spodním pravém rohu štítku), která Vám zašle nový štítek, jenž umístíte na původní místo.

### 1.3. Oděv a osobní bezpečnost

#### 1) VÝSTRAHA - VÝZVA K OPATRNOSTI

- Svažte si dlouhé vlasy nazad - mohly by být zachyceny a namotány hnacím mechanismem.
- Noste bezpečnostní vybavení (helmy, brýle, bezpečnostní obuv, apod.)

- V případě překážek nad hlavou - v pracovním prostoru, noste helmu.
- Noste vždy ochrannou masku při obrábění materiálu, ze kterého se uvolňuje prach.
- Noste vždy bezpečnostní obuv s ocelovými vložkami a s olejovzdornou podrážkou.
- Noste nikdy volný pracovní oděv.
- Knoflíky, háčky na rukávech pracovního oděvu mějte vždy zapnuté, abyste předešli nebezpečí namotání volných částí oděvu do hnacího mechanismu.
- V případě, že nosíte vázanku nebo podobné volné doplňky oděvu, dávejte pozor, aby se nenamotaly do hnacího mechanismu (aby nebyly zachyceny rotujícím mechanismem).
- Při nasazování a odebírání obrobků i nástrojů, jakož i při odstraňování třísek z pracovního prostoru používejte rukavice, abyste si ochránili ruce od poranění ostrými hranami a žhavými obrobenými komponenty.
- Na stroji nepracujte pod vlivem drog a alkoholu.
- Trpíte-li závratěmi, oslabením nebo mdlobami, na stroji nepracujte.

#### 1.4. Bezpečnostní předpisy pro obsluhu

Neuvádějte stroj do provozu, dokud jste se neseznámili s obsahem návodu k obsluze.

##### 1) VAROVÁNÍ

- Uzavřete všechny kryty ovládacích panelů a svorkovnic, abyste předešli poškozením způsobeným třískami a olejem.
- Překontrolujte, zda nejsou poškozeny elektrické kabely, aby únikem elektrického proudu nedošlo k úrazům (elektrický šok).
- Kontrolujte pravidelně, zda bezpečnostní kryty jsou správně namontovány a zda nejsou poškozeny. Poškozené kryty okamžitě opravte nebo nahraďte jinými.
- Stroj s odstraněným krytem nespouštějte.
- Nedotýkejte se chladicí kapaliny holými rukama - může způsobit podráždění. Pro obsluhu trpící alergií platí speciální opatření.
- Neupravujte trysku chladicí kapaliny za chodu stroje.
- Při odstraňování třísek z plátku nástroje používejte rukavice a kartáč - nikdy neprovádějte obnaženými rukama.
- Před výměnou nástroje zastavte všechny funkce stroje.
- Při upínání polotovarů do strojů nebo při vyjímání obrobených dílců ze strojů, které nemají automatickou výměnu obrobků, dbejte, aby nástroj byl co možná nejdále z pracovního prostoru a aby se neotáčel.
- Neotírejte obrobek nebo neodstraněné třísky rukama ani hadrem, dokud se nástroj otáčí. K tomuto účelu zastavte stroj a použijte kartáč.
- Za účelem prodloužení pojezdu osy neodstraňujte nebo jinak nezasahujte do bezpečnostních zařízení jako jsou dorazy koncových spínačů nebo neprovádějte jejich vzájemné zablokování.
- Při manipulaci s díly, které jsou nad Vaší možnost, vyžádejte asistenci.
- Nepoužívejte zvedacího vozíku nebo jeřábu a neprovádějte práci vazače, pokud k tomu nemáte schválené oprávnění.
- Při používání zvedacího vozíku nebo jeřábu se předem přesvědčte, že v blízkosti těchto strojů se nevyskytují žádné překážky.
- Vždy používejte standardní ocelová lana a vázací prostředky, které odpovídají zatížení, které mají přenášet.

- Kontrolujte vázací prostředky, řetězy, zvedací zařízení a ostatní zvedací prostředky před použitím. Vadné části ihned opravte nebo nahradte novými.
- Zajistěte preventivní opatření proti ohni kdykoliv pracujete s hořlavým materiálem nebo řezným olejem.
- Za prudké bouře na stroji nepracujte.

## 2) VÝSTRAHA - VÝZVA K OPATRNOSTI

- Před zahájením práce zkontrolujte, zda jsou řemeny správně napnuty.
- Překontrolujte upínací a další přípravky, abyste zjistili, zda jejich upínací šrouby nejsou uvolněny.
- S rukavicemi na ruku neobsluhujte vypínače na ovládacím panelu, mohlo by dojít k nesprávné volbě nebo k jinému omylu.
- Před uvedením stroje do provozu nechte zahřát vřeteno a všechny posuvné mechanismy.
- Zkontrolujte a ověřte, zda během obrábění nevzniká abnormální hluk.
- Zabraňte akumulaci třísek během silového obrábění. Třísky jsou velmi žhavé a mohou zapříčinit požár.
- Když je série operací skončena - vypněte vypínač řídicího systému, vypněte hlavní vypínač a pak vypněte i vypínač hlavního přívodu proudu.

### 1.5. Bezpečnostní předpisy pro upínání obrobků a nástrojů

#### 1) VAROVÁNÍ

- Používejte vždy nástroj vhodný pro danou práci, který odpovídá specifikacím stroje.
- Otupené nástroje vyměňte co nejdříve, jelikož jsou často příčinou úrazů nebo poškození.
- Dříve než uvedete do pohybu vřeteno, zkontrolujte, zda jsou všechny části řádně zajištěny (upnuty).
- Při namontovaném příslušenství na vřetenu nepřekračujte dovolené otáčky.
- Jestliže použité příslušenství není zařízením doporučeným výrobcem, ověřte u výrobce bezpečnou použitelnou (doporučenou) rychlost.
- Dbejte, abyste se nezachytili prsty nebo rukou ve sklíčidle či v opěrkách.
- Pro zvedání těžkých sklíčidel, opěrek a obrobků používejte příslušné zvedací zařízení.

#### 2) VÝSTRAHA - VÝZVA K OPATRNOSTI

- Přesvědčte se, že délka nástroje je taková, aby nástroj nezasahoval do upínacího přípravku jako je sklíčidlo nebo do jiných předmětů.
- Po namontování nástrojů a obrobku proveďte zkušební pracovní postup.
- Pro obrobení měkkých čelistí překontrolujte, zda dokonale obrobek upínají a že tlak sklíčidla je správný.
- I když držák nástroje může být namontován zleva nebo zprava, přesto překontrolujte jeho správnou polohu.
- Nepoužívejte měřicí zařízení nástroje (nebo jednotku měřicího zařízení délky) dříve, než se přesvědčíte, že ničemu nepřekáží.



## 17 Záruční podmínky

1. Na nářadí a stroje PROMA CZ je poskytována 36 měsíční záruka od data prodeje (prokázat řádně vyplněným záručním listem, účtenkou).
2. Záruka se nevztahuje na závady zaviněné neodborným zacházením, přetížením, použitím nesprávného příslušenství nebo nevhodných pracovních nástrojů, zásahem nepovolane osoby, přirozeným opotřebením nebo poškozením během transportu.
3. Při uplatňování nároků na záruční opravu je nutno předložit záruční list, který je platný pouze tehdy, je-li opatřen datem prodeje, výrobním číslem (číslem série), razítkem příslušné prodejny a podpisem prodávajícího, který tím potvrzuje řádné předvedení a vysvětlení funkcí výrobku.
4. Reklamací uplatňujte u prodejce, kde jste nářadí nebo stroj zakoupili, popř. zašlete v nerozloženém stavu do opravy. Prodávající je povinen vyplnit záruční list (datum prodeje, výr. číslo, příp. číslo série, razítko prodejny a podpis). Všechny tyto údaje musí být zaznamenány ihned při prodeji.
5. Záruční doba se prodlužuje o dobu, po kterou je nářadí nebo stroj v záruční opravě. Nebude-li při opravě shledána závada spadající do záruky, hradí náklady spojené s výkonem servisního technika vlastník stroje nebo nářadí.

Stroj nebo nářadí zasílejte do opravy s vloženým záručním listem, nejlépe v originální krabici, kterou doporučujeme pro tyto účely dobře uschovat.

### Záruka zaniká v těchto případech:

- výrobek nebyl dodán očištěný v originál balení s řádně vyplněným záručním listem
- údaje v záručním listě nesouhlasí s údaji na štítku stroje
- výrobek je používán v rozporu s návodem k obsluze
- závada vznikla neodborným zásahem do výrobku
- výrobek byl mechanicky poškozen vinou uživatele (např. znečištěním, nedodržením mazacího plánu,...)
- jedná-li se o přirozené opotřebení výrobku
- jedná-li se o běžnou údržbu výrobku (např. vyčištění, promazání, seřízení,...)

### SERVIS - PROMA CZ s.r.o

centrální servis - Mělčany 38, 518 01 DOBRUŠKA

494 629 015

## 18 Záruční list

<b>Výrobek: Srážec hran</b>	
Typ: <b>SH-80/5</b>	Výr. číslo: (série)
Datum:	Op. č.: Datum:
	Op. č.: Datum:
Razítko a podpis	
<b>Bez řádně vyplněného zár. listu nebude na případné reklamace brán zřetel!</b>	