

NÁVOD K OBSLUZE



®

PROMA CZ s.r.o.
MĚLČANY 38, 518 01 DOBRUŠKA
CZECH REPUBLIC



STOLNÍ FRÉZKA SF - 40/1500

F 018-01 06/2008



**ES - PROHLÁŠENÍ O SHODĚ
DECLARATION OF CONFORMITY
ДЕКЛАРАЦИЯ О СООТВЕТСТВИИ
DEKLARACJA ZGODNOŚCI**



MY:, WE:, МЫ:, MY: PROMA CZ s.r.o., MĚLČANY 38, 518 01 DOBRUŠKA, ČESKÁ REPUBLIKA

NÁZEV STROJE: Stolní fréza
PRODUCT NAME: Wood Shaper
ИЗДЕЛИЕ: УФРЕЗЕРНИЙ СТАНОК
NAZWA PRODUKTU: Frezarka Stacjonarna
ТYP: SF-40/1500
TYPE: SF-40/1500
ТИП: SF-40/1500
ТYP: SF-40/1500

Výrobce: PROMA CZ s.r.o., MĚLČANY 38, 518 01 DOBRUŠKA, ČESKÁ REPUBLIKA
Manufacturer: PROMA CZ s.r.o., MELCANY 38, 518 01 DOBRUSKA, CZECH REPUBLIC
Производитель: О.О.О. «PROMA CZ» Мелчаны № 38, п/и 518 01 г. Добрушка, Чешская республика
Producent: PROMA CZ s.r.o., MĚLČANY 38, 518 01 DOBRUŠKA, Republika Czeska

Príslušná nařízení vlády: 2006/95/EC, 2004/108/EC, 98/37/ES
According to the Directive: 2006/95/EC, 2004/108/EC, 98/37/ES
Согласно следующим предписаниям: 2006/95/EC, 2004/108/EC, 98/37/ES
Zgodnie z dyrektywą/dyrektywami: 2006/95/EC, 2004/108/EC, 98/37/ES

Použitě harmonizované normy, národní normy a technické specifikace: ČSN EN 60204-1 ed.2, ČSN EN 848-1, ČSN EN 55014-1 ed. 3, ČSN EN 55014-2 + A1
Applied standards or standardized documents: EN 60204-1 ed.2, EN 848-1, EN 55014-1 ed. 3, EN 55014-2 + A1
Соответствует требованиям нормативных документов: EN 60204-1 ed.2, EN 848-1, EN 55014-1 ed. 3, EN 55014-2 + A1
Stosowane normy lub normatywy: EN 60204-1 ed.2, EN 848-1, EN 55014-1 ed. 3, EN 55014-2 + A1

Posouzení shody provedl: Státní zkušebna zemědělských, lesnických a potravinářských strojů, a. s. Trnovského 622/11, 163 04 Praha 6 - Řepy, ČR, Autorizovaná osoba č. 255
Approved by: Engineering Test Institute - SZSL a PS - Prague -Czech Republic, authorized person AO 255
СЕРТИФИКАТ ВЫДАЛ: SZSL a PS - Prague, Чешская республика, AO 255
Zatwierdzone przez: Instytut Badań Technicznych SZSL a PS - Prague - Rep. Czeska, osoba uprawniona AO 255

Poslední dvojčíslí roku v němž bylo označení CE na výrobek umístěno: 08
Last double number of the year, when the product was (CE) marked: 08
Двузначное число года наименования (CE): 08
Ostatnie dwie cyfry roku, w którym produkt został oznaczony CE: 08

V Mělčanech dne: 08.07.2008

Pavel Dubský, product manager

místo vydání, datum
locality, date
МЕСТО, ДАТЕ
miejsce i data wystawienia

jméno a funkce odpovědné osoby
name, responsible person
ИМЯ, ПОСТ
imię i nazwisko osoby upoważnionej

podpis
signature
ПОДПИСЬ
podpis

OBSAH

- | | |
|-----------------------------|------------------------------------|
| 1) Obsah balení | 10) Obsluha stroje |
| 2) Úvod | 11) Údržba frézky |
| 3) Účel použití | 12) Seznam součástí |
| 4) Technická data | 13) Příslušenství a doplňky |
| 5) Hodnoty hluku zařízení | 14) Rozebrání a likvidace |
| 6) Bezpečnostní štítky | 15) Rozkreslení stroje |
| 7) Části stroje | 16) Všeobec. bezpečnostní předpisy |
| 8) Konstrukce frézky | 17) Záruční podmínky |
| 9) Montáž a seřízení frézky | 18) Záruční list |

1 Obsah balení

Stolní frézka SF -40/1500 je dodávána v papírované krabici částečně demontovaná.

Součástí balení je také :

- 1) vodící pravítko
- 2) nastavitelný úhломěr
- 3) přídržovací doraz
- 4) ochranný kryt vřetene




2 Úvod

Vážený zákazníku, děkujeme Vám za zakoupení truhlářské frézky SF-40/1500 od firmy PROMA CZ s.r.o. Tento stroj je vybaven bezpečnostním zařízením na ochranu obsluhy a stroje při jeho běžném technologickém využití. Tato opatření však nemohou pokrýt všechny bezpečnostní aspekty, a proto je třeba, aby obsluhující dřívce, než začne stroj používat, pozorně přečetl tento návod a porozuměl mu. Vyloučí se tím chyby jak při instalaci stroje, tak i při vlastním provozu. Nepokoušejte se proto uvést stroj do provozu dřívce, než jste si přečetli všechny instrukce a dokud jste neporozuměli každé funkci a postupu.

Dbejte zejména bezpečnostních instrukcí uvedených na štítcích, kterými je opatřen. Tyto štítky neodstraňujte ani nepoškozujte.

3 Účel použití

Stolová frézka je určena k tvarovému opracování dřevěných prvků . Využití najde v truhlářských dílnách, malých a středních výrobních provozech.

-  Upozornění: Jelikož se tyto frézky řadí svou konstrukcí do skupiny nechlazených motorů, nejsou vhodné k trvalejšímu zatížení.
-  **POZOR! Stroj musí pracovat při minimálním osvětlení 500 lx.**
-  **POZOR! Stroj je určen pro obsluhu starší 18-ti let!**

4 Technická data

příkon:	1,5 kW
jmenovité napětí:	1 x 230 V 50 Hz
otáčky vřetene:	11500, 24000 ot./min.
upínací kleštiny:	6; 6,35; 8; 12; 12,7 mm
zdvih vřetene:	0 - 40 mm
rozměr stolku:	610 x 360 mm
rozměr přídatného stolku:	210 x 360 mm
rozměry:	1030 x 360 x 311 mm
hmotnost:	30 kg

Pro odsávání třísek z frézky doporučujeme odsavač prachu, jehož průtok vzduchu překračuje 500 m/h a rychlost vzduchu v potrubí se pohybuje nad 5 m/s.

5 Hodnoty hluku zařízení

Uváděné hodnoty jsou hodnoty emisí a nemusí představovat bezpečné pracovní hodnoty. Ačkoliv je korelace mezi hodnotami emisí a hladinami expozice, nemohou být tyto hodnoty použity ke spolehlivému stanovení zda jsou nebo nejsou nutná opatření. Faktory, které ovlivňují skutečné hladiny expozice pracovníků zahrnují vlastnosti pracovního prostoru, jiné zdroje hluku, atd., např. počet strojů a ostatní sousední procesy. také nejvýše přípustné hladiny expozice mohou být v jednotlivých zemích různé. tyto informace mají sloužit uživateli stroje k lepšímu zhodnocení rizika a nebezpečnosti.

6 Bezpečnostní štítky



1



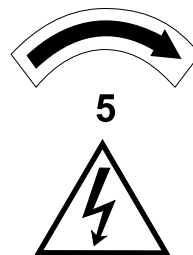
2



3



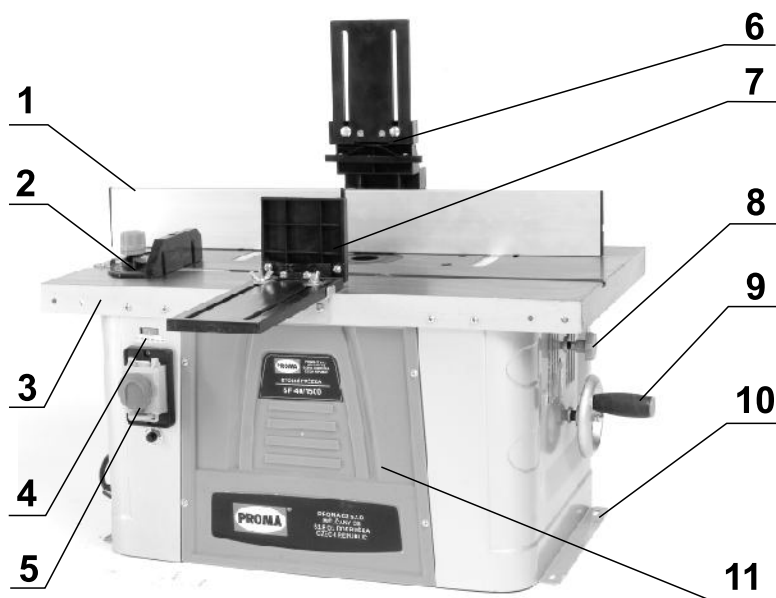
4



6

- 1) **Pozor! Před započetím práce na frézce čtěte návod k použití!** (štítek je umístěn u vypínače)
- 2) **Pozor! Při práci na stroji používejte ochranné pomůcky zraku!** (štítek je umístěn u vypínače)
- 3) **Pozor! Nepracujte na stroji v rukavicích!** (štítek je umístěn na přední části motoru)
- 4) **Pozor! Štítek upozorňuje na nebezpečí zranění které hrozí v blízkosti vřetene. (nástroje)** (je umístěn na krytu frézky)
- 5) **Upozornění: vřeteno se musí otáčet směrem udávaným tímto štítkem!** (štítky jsou umístěny na krytech zařízení)
- 6) **Pozor! Při sejmutém krytu - nebezpečí úrazu elektrickým proudem !** (štítek je umístěn na spodním krytu brusky a u vypínače)

7 Části stroje



- | | |
|---------------------------------------|------------------------------------|
| 1) opěrné pravítko | 7) boční přítlačný plast |
| 2) nastavitelný úhломěr | 8) aretace vysunutí |
| 3) pracovní stůlek | 9) ovládací kolo vysunutí vřetene |
| 4) ovládání rychlosti otáčení vřetene | 10) základna s upevňovacími otvory |
| 5) hlavní vypínač | 11) plastový kryt |
| 6) vrchní přítlačný plast | |

8 Konstrukce frézky

Stolní frézka je určena k tvarovému opracování dřevěných prvků, frézování drážek a polodrážek, tvarové frézování, neprůběžné frézování a boční srovnávání. Využití najde v truhlářských dílnách, malých a středních výrobních provozech.

Stolní frézky řady SF mají moderní konstrukci z kovových a plastových dílů. Výhodou stroje jsou vodící pravítka s jemným nastavením. Frézka je osazena motorem 1,5 kW připojený přes bezpečnostní vypínač. Na odsávací hubici lze připojit odsavač pro odvod pilin z prostoru vřetene. Součástí dodávky nejsou nástroje (frézy).

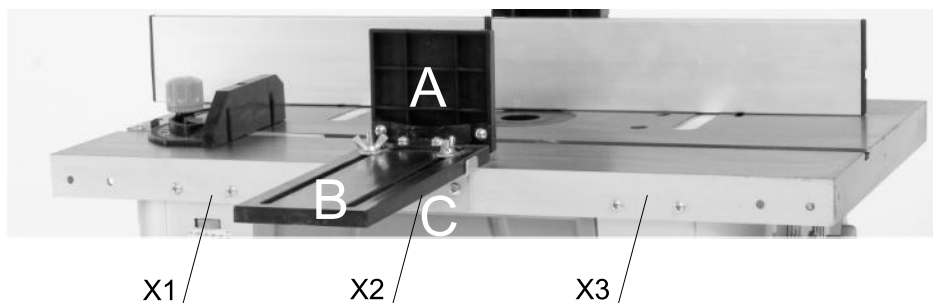
9 Montáž a seřízení frézky

Nejprve překontrolujte, zda dodávka odpovídá obsahu balení v návodu. Frézka je dodávána částečně demontovaná.



Upozornění! Po vybalení zkompletování a dotažení všech částí frézky doporučujeme provést (5min.) zkušební záběh (naprázdno). Odpovídajícím způsobem zajistíte bezpečnost okolního prostředí.

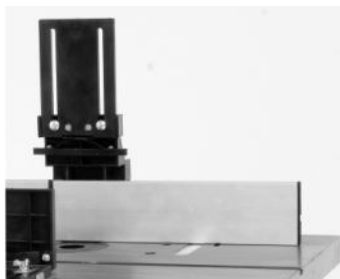
boční přítlačný doraz, úhломěr



Pomocí šroubů smontujte plastové díly A a B. Plechový držák C připevněte v jedné ze tří možných poloh X1 - X3. Pomocí křídlových matic upevněte smontovaný přítlačný plastový díl k plechovému držáku C. Dle potřeby nastavte přítlačný díl do požadované polohy a dotáhněte křídlové matice.

Příložný posuvný úhломěr nasuňte do drážky ve stole. a stupnici nastavte požadovaný úhel a dotáhněte plastovou maticí. Odměrování na plastovém úhломěru je pouze informativní. Pokud chcete docílit přesného nastavení, použijte kalibrováný měřicí přístroj.

ochranný kryt, horní přítlačník



Před spuštěním stroje vždy nasadte a zajistěte bezpečnostní kryt vřetene nebo přítlačník (dle druhu práce). Přítlačník slouží ke snadnějšímu udržení směru při obrábění. Kryt nebo přítlačník nasadte a utáhněte v požadované poloze pomocí ručních šroubů (viz obr.).

NIKDY nespouštějte stroj bez nasazeného krytu nebo přítlačníku - nebezpečí poranění!

vodící pravítko

Dvoudílné vodící pravítko se využívá k přesnému posuvu obráběného dílce. sešroubujte oba díly pravítka s plastovým dílem horního přítlačníku a ustavte v požadované poloze dle způsobu obrábění.

ochranné kroužky

Jedním z pasivních ochranných prvků jsou plastové kroužky. Využívají se pro zakrytí volného prostoru v otvoru stolu okolo nástroje opnutého ve vřetenu. Zvolte ochranný kroužek odpovídající velikosti tak, aby mezera mezi noži nástroje a otvorem nebyla větší než 5 mm.

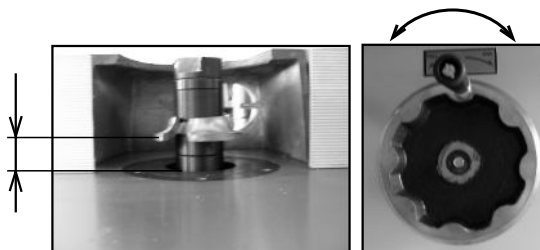
nastavení rychlosti otáčení vřetene



Rychlost otáčení vřetene lze volit mezi 11500 a 24000 ot/min. Požadovanou rychlost nastavte příslušným otočením potenciometru. Otáčky se nastavují v závislosti na obráběném materiálu a ovlivňují kvalitu zpracovávaného povrchu, opotřebení nástroje a životnost frézky.

výškové nastavení vřetene

Výškové nastavení vřetene se ovládá pomocí kola z boku stroje.

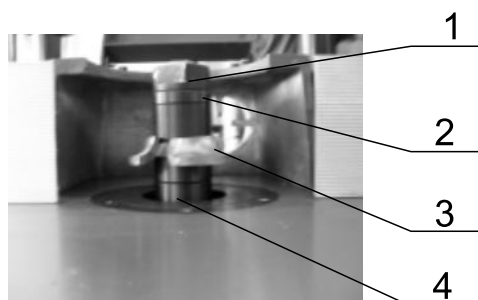


výměna nástroje



příklady nástrojů

Zaaretujte vřeteno a povolte utahovací matici. Vyměřte nástroj, nasadte vymešovací podložky a utahněte nástroj maticí. Odaretujte vřeteno.



upnutí nástroje

- 1) utahovací matice
- 2) vymešovací podložky
- 3) fréza
- 4) vřeteno

odsávání třísek

Pro odsávání třísek z frézky doporučujeme odsavač prachu, jehož průtok vzduchu překračuje 500 m³/h a rychlostí vzduchu nad 5 m/s.

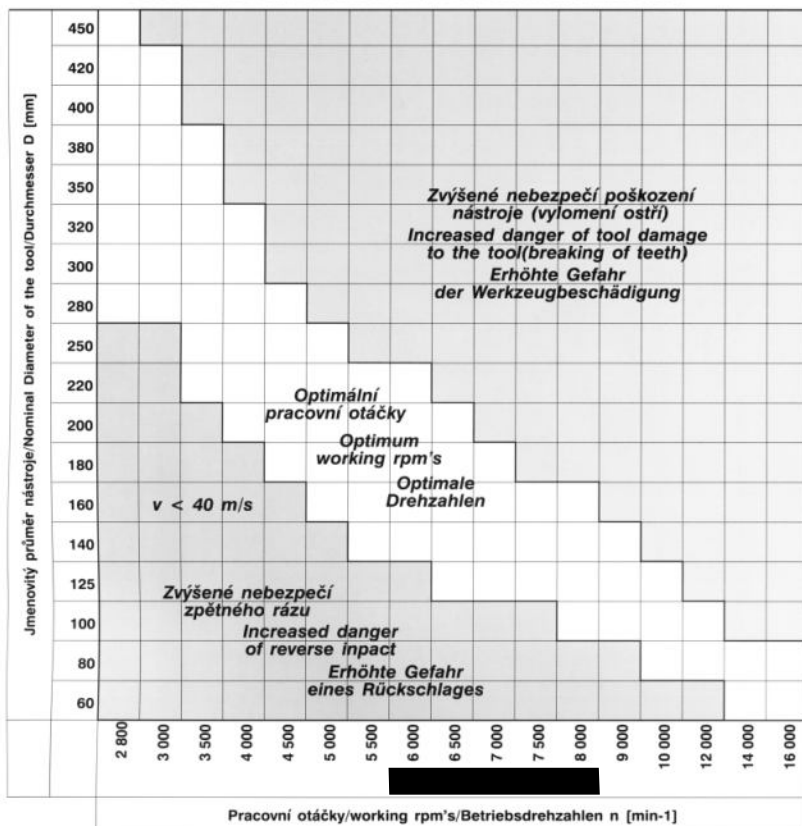
volba nástroje

Pro práci na frézce použijte pouze nástroje odpovídající EN 847-1:1997 s označením MAN (nástroje pro ruční posuv). Před použitím se přesvědčte že je nástroj vhodný pro použití v kombinaci se zvolenými otáčkami a rychlostí posuvu (viz tabulka doporučených rychlostí).

Optimální rozsah rezných rychlostí pro frézování je od 40 m/s do 70 m/s. Při rezné rychlosti nižší než 40 m/s vzniká nebezpečí zpětného rázu. Pokud je rychlost vyšší rychlosti než 70 m/s, zvyšuje se riziko poškození nástroje.

tabulka doporučených rychlostí

PRACOVNÍ OTÁČKY FRÉZOVACÍCH NÁSTROJŮ
WORKING rpm's OF MILLING CUTTERS
BETRIEBSDREHZAHLEN DER FRÄSERWERKZEUGEN

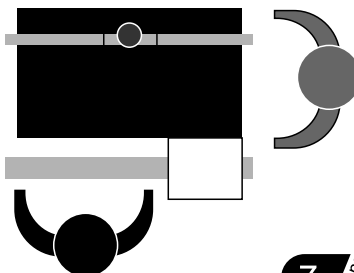


10 Obsluha stroje

Obslužná místa

Stolní frézka je určena pro obsluhování pouze jedním pracovníkem.

Obsluha stroje musí být starší 18-ti let.



Elektrický vypínač

Stroj se spouští zeleným vypínačem "1", zastavuje se červeným tlačítkem "0" (viz. obrázek). "Stop" tlačítko znázorňuje-tlačítko nouzového zastavení stroje.

- 1) "Stop" tlačítko
(tlačítko nouzového zastavení stroje)
- 2) Zelené tlačítko "1"
- 3) Červené tlačítko "0"

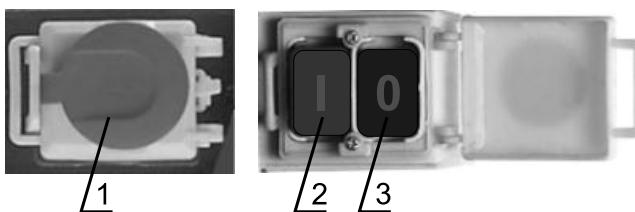
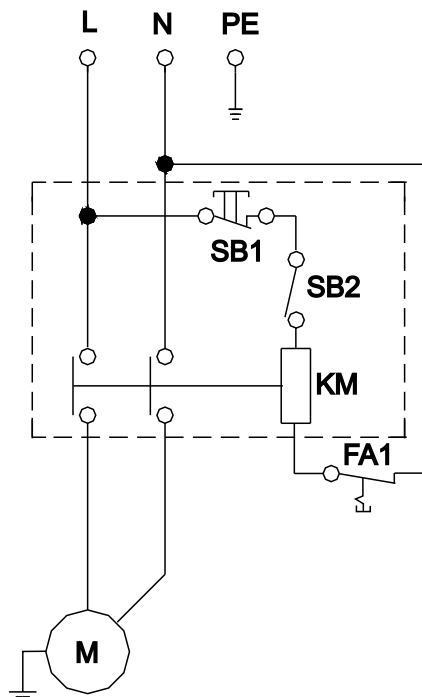


Schéma zapojení

Napětí 1 / N / PE AC 230 V 50 Hz
 Jištění 10 A

- L.....fázový vodič
- N.....středový vodič
- PE... pracovní ochranný vodič
- SB1..... stop tlačítko
- SB2..... start tlačítko
- KM..... cívka stykače
- M..... motor
- FA1..... tepelná pojistka motoru



11 Údržba frézky



Nebezpečí: Práce s elektrickým zařízením smí provádět pouze oprávněná osoba s příslušnou elektrotechnickou vyhláškou.



Varování: Doporučené předřazené jištění stroje může být zajištěno 10A jističem v domovní elektroinstalaci.



Upozornění: Před použitím stroje se seznamte s ovládacími prvky, jejich funkcí a umístěním.



Varování: Před veškerými opravami, seřizováním, údržbářskými činnostmi vždy vyjměte přívodní vidlici z el. sítě.

Mazání

Stolní frézka je vybavena jednořadými oboustranně zakrytými kuličkovými ložisky, která mají trvalé mazání a jsou bezúdržbová.

12 Seznam součástí

Při objednání náhradních dílů udávejte vždy v zájmu rychlého a přesného vyřízení tyto údaje:

- A) typovou značku přístroje SF-40/1500
- B) zakázkové číslo stroje - číslo stroje
- C) rok výroby a datum odeslání stroje
- D) číslo dílce

13 Příslušenství a doplňky

Základní příslušenství - jsou veškeré součásti a dílce, které jsou dodávány přímo na stroji, nebo se strojem (je uvedeno v kapitole 1, Obsah balení).

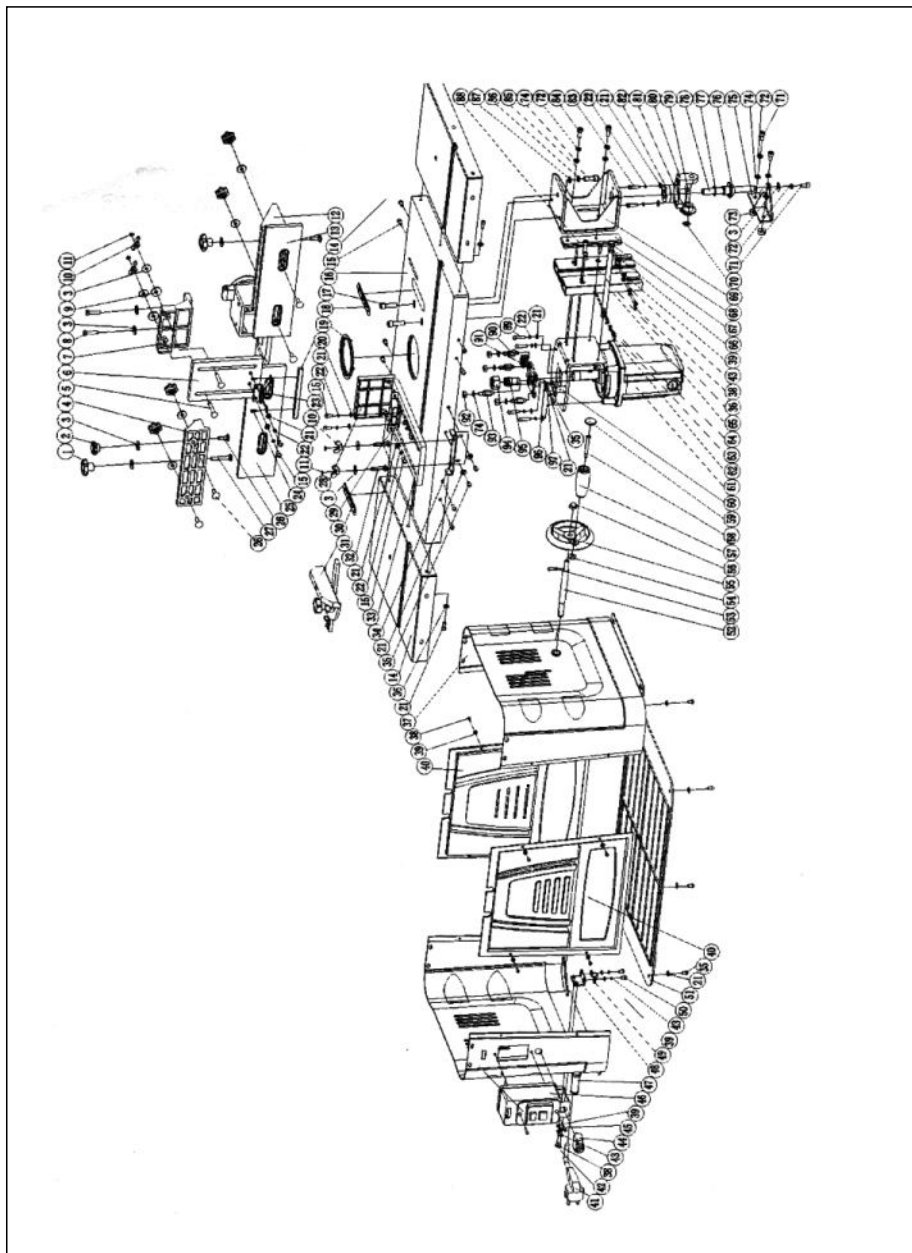
Zvláštní příslušenství - je doplňující příslušenství, které lze dokoupit. Je uvedeno v aktualizovaném nabídkovém katalogu. Tento katalog dostanete zdarma na vyžádání v našich pobočkách. Případná konzultace o použití zvláštního příslušenství je také možná s naším servisním technikem.

14 Rozebírání a likvidace

Likvidace stroje po skončení jeho životnosti:

- odpojit stroj z elektrické sítě
- demontovat všechny dílce stroje
- všechny dílce roztřídit dle tříd. odpadu (ocel, litina, barevné kovy, pryž, kabely, elektrické prvky) a odevzdat k odborné likvidaci.

15 Rozkreslení stroje





16 Všeobecné bezpečnostní předpisy

1.1 Všeobecně

A. Tento stroj je opatřen různým bezpečnostním zařízením, a to jak na ochranu obsluhy, tak i na ochranu stroje. Přesto nemůže pokrýt všechny bezpečnostní aspekty, a proto obsluhující, dříve než začne na stroji pracovat, musí tuto kapitolu přečíst a porozumět jí. Dále obsluhující musí vzít v úvahu i další aspekty nebezpečí, která se vztahují na okolní podmínky a materiál.

B. V tomto návodu jsou zahrnuty 3 kategorie bezpečnostních pokynů.

Nebezpečí - Varování - Výstraha

Jejich význam je následný.

NEBEZPEČÍ

Přehlédnutí těchto instrukcí může způsobit ztrátu života.

VAROVÁNÍ

Přehlédnutí těchto instrukcí může způsobit vážné poranění nebo značné poškození stroje.

VÝSTRAHA (Výzva k opatrnosti)

Přehlédnutí těchto instrukcí může způsobit poškození stroje nebo drobná poranění.

C. Dbejte vždy bezpečnostních instrukcí uvedených na štítcích upevněných na stroji. Tyto štítky neodstraňujte ani nepoškozujte. V případě poškození nebo nečitelnosti štítku kontaktujte výrobní firmu.

D. Nepokoušejte se uvést stroj do provozu dokud jste si nepřečetli všechny návody dodané se strojem

(návod k obsluze, údržbě, seřizování, programování, atd.) a neporozuměli každé funkci a postupu.

1.2. Základní bezpečnostní položky

1) NEBEZPEČÍ

Hrozí na zařízení vysokého napětí, elektrickém ovládacím panelu, transformátorech, motorech a svorkovnicích, která jsou opatřena štítkem. Za žádných okolností se jich nedotýkejte.

- Přesvědčte se před připojením stroje do elektrické sítě, zda jsou všechny ochranné kryty namontovány. V případě nutnosti odstranit ochranný kryt, vypněte hlavní vypínač a uzamkněte jej.
- Nepřipojujte stroj na síť, jsou-li ochranné kryty odstraněny.

2) VAROVÁNÍ

- Zapamatujte si polohu (místo) nouzového vypínače, abyste jej mohli vždy použít.
- Abyste předešli nesprávné obsluze, seznamte se před spuštěním stroje s umístěním vypínačů.
- Dejte pozor, abyste se při chodu stroje náhodně nedotkli některých vypínačů.
- Za žádných okolností se nedotýkejte holýma rukama nebo jiným předmětem rotujícího dílce nebo nástroje.
- Dejte pozor, aby sklíčidlo nezachytilo vaše prsty.
- Kdykoliv pracujete na stroji, buďte opatrný na třísky a na možnost uklouznutí na chladicí tekutině, oleji.
- Nezasahujte do konstrukce a zařízení stroje, pokud to není uvedeno v návodu k obsluze.
- V případě, že na stroji nebudete pracovat, vypněte stroj tlačítkem ovládacího panelu a odpojte přívod energie do stroje.
- Před čištěním stroje nebo jeho periferního zařízení vypněte a uzamkněte hlavní vypínač.
- Jestliže stroj používá více pracovníků, nepřikračujte k další práci, aniž byste dalšímu pracovníku oznámili, jak budete postupovat.
- Neupravujte stroj žádným způsobem, který by mohl ohrozit jeho bezpečnost.
- Pochybujete-li o správnosti postupu, kontaktujte odpovědného pracovníka.

3) VÝSTRAHA - VÝZVA K OPATRNOSTI

- Nezanedbejte provádění pravidelných inspekci v souladu s návodem k obsluze.
- Zkontrolujte a ujistěte se, že se na stroji nevyskytuje nic rušivého ze strany uživatele.
- Je-li stroj zapojen do automatického cyklu, neotvírejte přístupové dveře ani ochranné kryty.
- Po skončení práce seřídte stroj tak, aby byl připraven pro další sérii operací.
- Dojde-li k poruše v dodávce proudu, vypněte okamžitě hlavní vypínač.
- Neměňte parametrické hodnoty, obsah hodnot nebo jiné elektrické seřizovací hodnoty, aniž byste k tomu měli dobrý důvod. V případě nutnosti změnit hodnotu nejprve překontrolujte, zda je to bezpečné a potom zaznamenejte původní hodnotu pro případ nutnosti ji opětovně nastavit.
- Nezamalujte, nezašpiňte, nepoškozujte, neupravujte ani neodstraňujte bezpečnostní štítky. V případě jejich nečitelnosti nebo ztráty zašlete naší společnosti číslo vadného štítku (číslo uvedené ve spodním pravém rohu štítku), která Vám zašle nový štítek, jenž umístíte na původní místo.

1.3. Oděv a osobní bezpečnost

1) VÝSTRAHA - VÝZVA K OPATRNOSTI

- Svažte si dlouhé vlasy nazad - mohly by být zachyceny a namotány hnacím mechanismem.
- Noste bezpečnostní vybavení (helmy, brýle, bezpečnostní obuv, apod.)

- V případě překážek nad hlavou - v pracovním prostoru, noste helmu.
- Noste vždy ochrannou masku při obrábění materiálu, ze kterého se uvolňuje prach.
- Noste vždy bezpečnostní obuv z ocelovými vložkami a s olejvzdornou podrážkou.
- Nenoste nikdy volný pracovní oděv.
- Knoflíky, háčky na rukávech pracovního oděvu mějte vždy zapnuté, abyste předešli nebezpečí namotání volných částí oděvu do hnacího mechanismu.
- V případě, že nosíte vázanku nebo podobné volné doplňky oděvu, dávejte pozor, aby se nenamotaly do hnacího mechanismu (aby nebyly zachyceny rotujícím mechanismem).
- Při nasazování a odebírání obrobků i nástrojů, jakož i při odstraňování třísek z pracovního prostoru používejte rukavice, abyste si ochránili ruce od poranění ostrými hranami a žhavými obrobenými komponenty.
- Na stroji nepracujte pod vlivem drog a alkoholu.
- Trpíte-li závratěmi, oslabením nebo mdlobami, na stroji nepracujte.

1.4. Bezpečnostní předpisy pro obsluhu

Neuvádějte stroj do provozu, dokud jste se neseznámili s obsahem návodu k obsluze.

1) VAROVÁNÍ

- Uzavřete všechny kryty ovládacích panelů a svorkovnic, abyste předešli poškozením způsobeným třískami a olejem.
- Překontrolujte, zda nejsou poškozeny elektrické kabely, aby únikem elektrického proudu nedošlo k úrazům (elektrický šok).
- Kontrolujte pravidelně, zda bezpečnostní kryty jsou správně namontovány a zda nejsou poškozeny. Poškozené kryty okamžitě opravte nebo nahraďte jinými.
- Stroj s odstraněným krytem nespouštějte.
- Nedotýkejte se chladicí kapaliny holými rukama - může způsobit podráždění. Pro obsluhu trpící alergií platí speciální opatření.
- Neupravujte trysku chladicí kapaliny za chodu stroje.
- Při odstraňování třísek z plátku nástroje používejte rukavice a kartáč - nikdy neprovádějte obnaženými rukama.
- Před výměnou nástroje zastavte všechny funkce stroje.
- Při upínání polotovarů do strojů nebo při vyjímání obrobených dílců ze strojů, které nemají automatickou výměnu obrobků, dbejte, aby nástroj byl co možná nejdále z pracovního prostoru a aby se neotáčel.
- Neotírejte obrobek nebo neodstraněné třísky rukama ani hadrem, dokud se nástroj otáčí. K tomuto účelu zastavte stroj a použijte kartáč.
- Za účelem prodloužení pojezdu osy neodstraňujte nebo jinak nezasahujte do bezpečnostních zařízení jako jsou dorazy koncových spínačů nebo neprovádějte jejich vzájemné zablokování.
- Při manipulaci s díly, které jsou nad Vaší možnost, vyžádejte asistenci.
- Nepoužívejte zvedacího vozíku nebo jeřábu a neprovádějte práci vazače, pokud k tomu není výslovně povoleno.
- Při používání zvedacího vozíku nebo jeřábu se předem přesvědčte, že v blízkosti těchto strojů se nevyskytují žádné překážky.
- Vždy používejte standardní ocelová lana a vázací prostředky, které odpovídají zatížení, které mají přenášet.



- Kontrolujte vázací prostředky, řetězy, zvedací zařízení a ostatní zvedací prostředky před použitím. Vadné části ihned opravte nebo nahraďte novými.
- Zajistěte preventivní opatření proti ohni kdykoliv pracujete s hořlavým materiálem nebo řezným olejem.
- Za prudké bouře na stroji nepracujte.

2) VÝSTRAHA - VÝZVA K OPATRNOSTI

- Před zahájením práce zkontrolujte, zda jsou řemeny správně napnuty.
- Překontrolujte upínací a další přípravky, abyste zjistili, zda jejich upínací šrouby nejsou uvolněny.
- S rukavicemi na ruku neobsluhujte vypínače na ovládacím panelu, mohlo by dojít k nesprávné volbě nebo k jinému omylu.
- Před uvedením stroje do provozu nechte zahřát vřeteno a všechny posuvné mechanismy.
- Zkontrolujte a ověřte, zda během obrábění nevzniká abnormální hluk.
- Zabraňte akumulaci třísek během silového obrábění. Třísky jsou velmi žhavé a mohou zapříčinit požár.
- Když je série operací skončena - vypněte vypínač řídicího systému, vypněte hlavní vypínač a pak vypněte i vypínač hlavního přívodu proudu.

1.5. Bezpečnostní předpisy pro upínání obrobků a nástrojů

1) VAROVÁNÍ

- Používejte vždy nástroj vhodný pro danou práci, který odpovídá specifikacím stroje.
- Otupené nástroje vyměňte co nejdříve, jelikož jsou často příčinou úrazů nebo poškození.
- Dříve než uvedete do pohybu vřeteno, zkontrolujte, zda jsou všechny části řádně zajištěny (upnuty).
- Při namontovaném příslušenství na vřetenu nepřekračujte dovolené otáčky.
- Jestliže použité příslušenství není zařízením doporučeným výrobcem, ověřte u výrobce bezpečnou použitelnou (doporučenou) rychlost.
- Dbejte, abyste se nezachytili prsty nebo rukou ve sklíčidle či v opěrkách.
- Pro zvedání těžkých opěrek a obrobků používejte příslušné zvedací zařízení.

2) VÝSTRAHA - VÝZVA K OPATRNOSTI

- Přesvědčte se, že délka nástroje je taková, aby nástroj nezasahoval do upínacího přípravku jako je sklíčidlo nebo do jiných předmětů.
- Po namontování nástrojů a obrobku proveďte zkušební pracovní postup.
- Pro obrobek měkkých čelistí překontrolujte, zda dokonale obrobek upínají a že tlak sklíčidla je správný.
- I když držák nástroje může být namontován zleva nebo zprava, přesto překontrolujte jeho správnou polohu.
- Nepoužívejte měřicí zařízení nástroje (nebo jednotku měřícího zařízení délky) dřívě, než se přesvědčíte, že ničemu nepřekáží.







17 Záruční podmínky

1. Na nářadí a stroje PROMA CZ je poskytována 36 měsíční záruka od data prodeje (prokázat řádně vyplněným záručním listem, účtenkou).
2. Záruka se nevztahuje na závady zaviněné neodborným zacházením, přetížením, použitím nesprávného příslušenství nebo nevhodných pracovních nástrojů, zásahem nepovolane osoby, přirozeným opotřebením nebo poškozením během transportu.
3. Při uplatňování nároků na záruční opravu je nutno předložit záruční list, který je platný pouze tehdy, je-li opatřen datem prodeje, výrobním číslem (číslem série), razítkem příslušné prodejny a podpisem prodávajícího, který tím potvrzuje řádné předvedení a vysvětlení funkcí výrobku.
4. Reklamací uplatňujete u prodejce, kde jste nářadí nebo stroj zakoupili, popř. zašlete v nerozloženém stavu do opravy. Proávající je povinen vyplnit záruční list (datum prodeje, výr. číslo, příp. číslo série, razítko prodejny a podpis). Všechny tyto údaje musí být zaznamenány ihned při prodeji.
5. Záruční doba se prodlužuje o dobu, po kterou je nářadí nebo stroj v záruční opravě. Nebude-li při opravě shledána závada spadající do záruky, hradí náklady spojené s výkonem servisního technika vlastník stroje nebo nářadí.
Stroj nebo nářadí zasílejte do opravy s vloženým záručním listem, nejlépe v originální krabici, kterou doporučujeme pro tyto účely dobře uschovat.

Záruka zaniká v těchto případech:

- výrobek nebyl dodán očištěný v originál balení s řádně vyplněným záručním listem
- údaje v záručním listě nesouhlasí s údaji na štítku stroje
- výrobek je používán v rozporu s návodem k obsluze
- závada vznikla neodborným zásahem do výrobku
- výrobek byl mechanicky poškozen vinou uživatele (např. znečištěním, nedodržením mazacího plánu,...)
- jedná-li se o přirozené opotřebení výrobku
- jedná-li se o běžnou údržbu výrobku (např. vyčištění, promazání, seřízení,...)

SERVIS - PROMA CZ s.r.o

centrální servis - Mělnčany 38, 518 01 DOBRUŠKA

494 629 015

18 Záruční list

Výrobek: TRUHLÁŘSKÁ FRÉZKA	
Typ: SF - 40/1500	Výr. číslo: (série)
Datum:	Op. č.: Datum:
	Op. č.: Datum:
Razítko a podpis	
Bez řádně vyplněného zár. listu nebude na případné reklamace brán zřetel!	